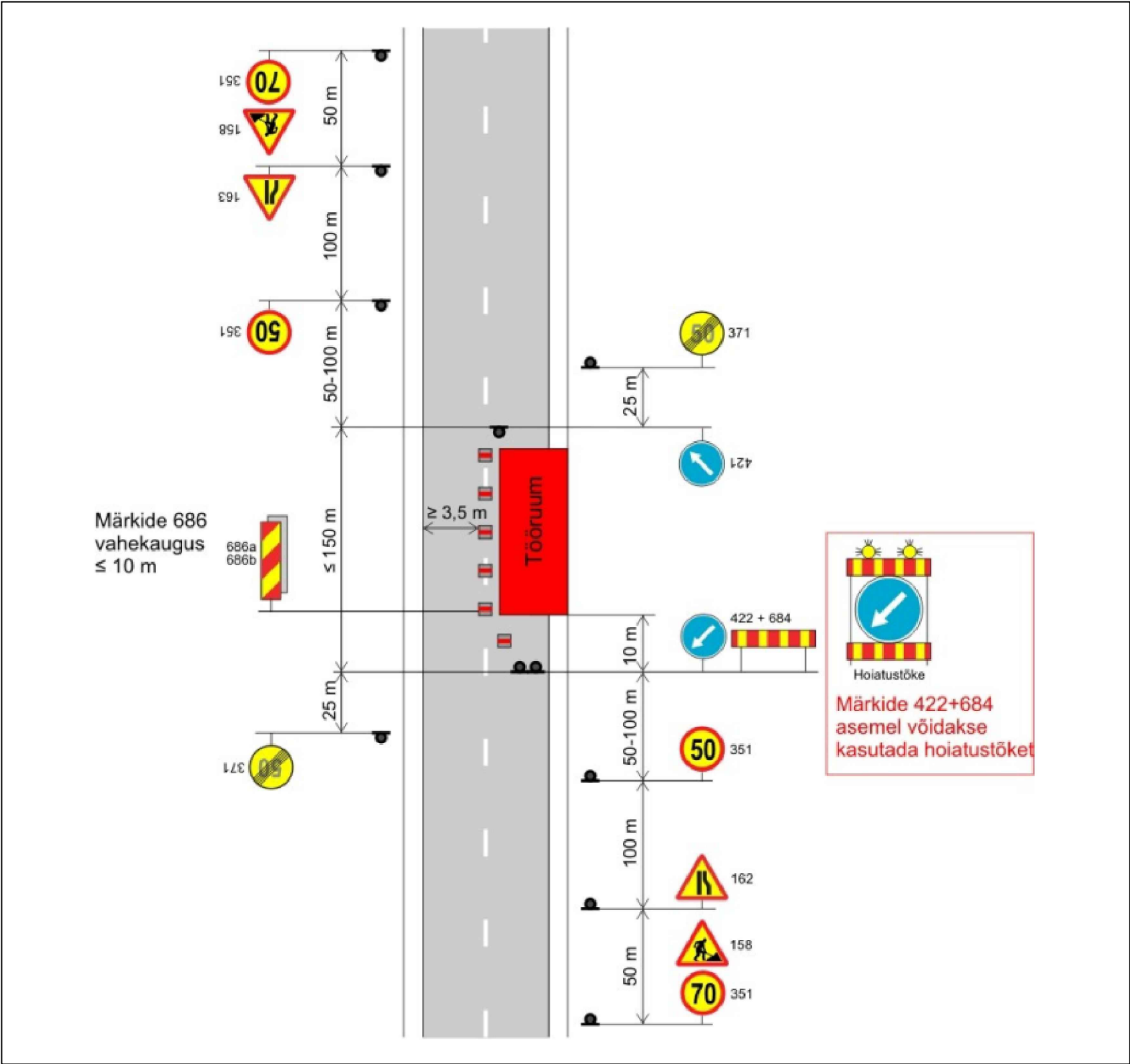


TINGIMUSED:

- 1. Liikluse korraldamisel objektil juhinduda määrusest „Nõuded ajutisele liikluskorraldusele“ nr 43 ja juhendist „Riigiteede ajutine liikluskorraldus“ 2018-009.
- 2. Paigaldatavad ajutised liiklusmärgid peavad olema 2. klassi valgustpeegeldava kilega. Liikluse korraldamisel kasutada 2. suurusgrupi liiklusmärke.
- 3. Teele paigaldatud ajutise märgi kõrgus teekattest peab olema vähemalt 0,6 m.
- 4. Teel ja teemaal töötaval sõidukil peab olema sisse lülitatud vähemalt üks nõuetele vastav ja igas suunas nähtav kollane vilkur või vilkurite kombinatsioon.
- 5. Sõiduteel väljaspool tööruumi ei tohi parkida sõidukeid ja mehhanisme ega ladustada materjale.
- 6. Tagada tööde teostamise ajal teekatte puhtus.
- 7. Piirangud ja kitsendused ei tohi kesta kauem, olla kehtestatud varem või pikemale teelõigule kui see on töö korraldamiseks vajalik.
- 8. Vähemalt 24 tundi enne tööde alustamist või liikluskorralduse muutmist teavitada liiklusjuhtimiskeskust e-post tmc@transpordiamet.ee või Transpordiametit Tark Tee liikluspiirangute iseteeninduskeskkonnas, millele pääseb ligi Transpordiameti e-teeninduse kaudu.
- 9. Kooskõlastatud liikluskorralduse joonised ei asenda teel ja teemaal töötamise luba
- 10. Töövälisel ajal vabastada sõidurada ja eemaldada piirangud



TRAM tüüpjoonis	Tee kitsenemine ühelt poolt – üks sõidurada suletakse, kiirus 90 km/h	Joonis 2-1
Töö nimetus	Ristumiskoha ehitamisel ajutise liikluskorralduse skeem	
Tööde asukoht	Tartu maakonnas Peipsiääre vallas Pala külas riigitee nr 14101 Saare- Pala- Kodavere ligikaudu km 15,8 ristumiskoha ehitamine Tiigiääre kinnistu juurdepääsuks	

Joonise lahutamata lisa on ehituse alustamise teatis.  
Joonis peab olema tööde teostamise ajal objektil.